

謹啓 本日は厳寒の中、また新年早々御多用のところ、本市消防出初め式に御光臨を賜り、誠にありがとうございました。

お陰をもちまして、盛大かつ有意義に挙行できましたことを重ねてお礼申し上げます。

今後も市民の皆様の安心・安全の確保に、なお一層の努力を尽くし、皆様の御期待に応えたく決意を新たにしております。

どうぞ本年も一層の御指導と御協力を賜りますようお願い申し上げます。

まずは、略儀ながら書中をもってお礼の御挨拶にかえさせていただきます。

謹言

令和5年1月8日

厚木市長 小林常良

厚木市消防長 太田寛

厚木市消防団長 川田啓一郎

令和5年 厚木市消防出初め式



厚木市マスコットキャラクター

あゆ回ちゃん

【日時】令和5年1月8日（日）午前10時

【場所】厚木市荻野運動公園

第1部式典：メインアリーナ

第2部演技等：駐車場

※雨天の場合は、第1部（式典・表彰）のみ実施

厚木市消防本部・消防署 厚木市消防団

次 第

第1部 式典

- | | | |
|---|--------|-------|
| 1 | 開 式 | 10:00 |
| 2 | 国歌吹奏 | |
| 3 | 市長式辞 | |
| 4 | 表彰 | |
| 5 | 来賓祝辞 | |
| 6 | 消防団長謝辞 | |
| 7 | 閉 式 | 10:50 |

第2部 演技

- | | | |
|-----|--|-------|
| 1 | まとい振込み、はしご乗り
(厚木市古式消防保存会) | 11:00 |
| 2 | 車両分列行進
(荻野中学校吹奏楽部演奏) | 11:15 |
| 3 | 消防演技 | 11:25 |
| (1) | 小型ポンプ操法
第54回神奈川県消防操法大会出場チーム
第7分団 | |
| (2) | 消防署演技及び一斉放水
消防署部隊、消防団部隊 | 11:35 |
| 4 | 解 散 | 12:05 |

令和5年厚木市消防出初め式における被表彰者名簿

1. 県知事表彰【21人】 ※ 代表受領者 第3分団 分団長 峯崎 信也

所属	階級	氏名	所属	階級	氏名
第1分団第2部	部長	大久保 徳 隆	第7分団第3部	部長	角 川 努
第1分団第2部	団員	近 藤 基	第8分団	分団長	相 原 昌 紀
第1分団第2部	団員	山 口 道 明	第8分団	副分団長	中 川 真 樹
第1分団第3部	副部長	小 杉 浩 之	前第2分団第4部	団員	杉 澤 繁
第2分団第9部	団員	草 野 洋 史	前第4分団第1部	団員	小 澤 博 昭
第3分団	分団長	峯 崎 信 也	前第4分団第2部	団員	長 谷 川 泉
第3分団第3部	団員	中 野 裕 正	前第5分団第5部	団員	碓 井 信 行
第4分団第3部	団員	片 岡 寿 一	前第7分団第1部	団員	霜 島 俊 彦
第5分団第3部	団員	井 上 好 雄	前第7分団第3部	団員	渡 邊 英 治
第5分団第4部	団員	三 田 井 敬 悦	前第8分団第6部	団員	小 竹 亮 一
第6分団第6部	団員	永 瀬 和 博			

20年以上にわたり消防団員として勤務され、他の模範であると認められたことに対する表彰

2. 消防団長表彰

(1) 功績表彰【49人】 ※ 代表受領者 第2分団第1部 部長 大野 由晃

所属	階級	氏名	所属	階級	氏名
第1分団第1部	団員	渡 辺 秀 一	第6分団第1部	団員	中 山 隆 史
第1分団第2部	団員	芹 澤 広 大	第6分団第1部	団員	中 村 貴 明
第2分団第1部	部長	大 野 由 晃	第6分団第3部	部長	中 山 隆 次
第2分団第1部	団員	高 橋 悟	第6分団第3部	団員	三 橋 輝 邦
第2分団第1部	団員	小 林 友 一	第6分団第4部	部長	三 橋 基 行
第2分団第3部	部長	熊 澤 洋 光	第6分団第4部	団員	平 間 美 行
第2分団第3部	団員	梅 澤 雅 裕	第6分団第4部	団員	内 藤 努
第2分団第4部	副部長	飯 牟 礼 瞬 助	第6分団第5部	団員	小 島 智 宏
第2分団第5部	団員	坂 上 貴 浩	第6分団第6部	副部長	杉 山 信 和
第2分団第8部	副部長	永 井 隼 人	第7分団第1部	団員	安 藤 雅 浩
第2分団第8部	団員	星 野 陽 介	第7分団第2部	副部長	大 貫 誠
第2分団第10部	団員	鈴 木 慎 哉	第7分団第3部	副部長	近 藤 謙 吾
第2分団第10部	団員	笹 生 隆 宏	第7分団第4部	団員	横 田 昌 敏
第3分団	副分団長	窪 田 恵 一	第7分団第5部	副部長	飯 原 和 葵
第3分団第2部	副部長	永 井 聡	前第8分団第1部	部長	山 口 冬 樹
第3分団第4部	副部長	川 上 哲 治	第8分団第2部	団員	能 條 良 一
第3分団第5部	団員	井 川 圭 介	第8分団第3部	副部長	武 内 敦
第4分団第3部	部長	松 本 史 生	第8分団第3部	団員	露 木 聡 史
第4分団第4部	部長	森 久 保 大 輔	第8分団第4部	部長	伊 藤 圭 祐
第4分団第4部	副部長	田 中 竜 太	第8分団第4部	団員	大 貫 昭 宏
第5分団第1部	団員	中 川 治 好	第8分団第5部	部長	諸 星 聡 一 郎
第5分団第6部	団員	永 島 良 成	第8分団第5部	団員	落 合 英 樹
第5分団第7部	団員	勝 沼 新 一	第8分団第6部	団員	神 谷 裕 之
前第5分団第7部	団員	杉 山 聡	第8分団第7部	部長	宮 本 祐 次
			第8分団第7部	団員	中 川 謙 治

長年にわたり消防団員として勤務、他の模範であることが認められたことに対する表彰

(2) 功勞表彰【10人】 ※ 代表受領者 第7分団 副分団長 小島 正人

所属	階級	氏名	所属	階級	氏名
第1分団第3部	部長	三 栖 茂 徳	第4分団第1部	副部長	林 輝 雄
第2分団第8部	団員	星 野 陽 介	第5分団第6部	部長	井 上 讓 次
第3分団第1部	団員	近 藤 勘 汰	第6分団第4部	団員	内 藤 努
第3分団第3部	副部長	崎浜アレックス健	第7分団	副分団長	小 島 正 人
第3分団第4部	団員	吉 田 涼 馬	第8分団第2部	部長	二 見 克 弥

火災等の現場活動における顕著な功勞及び訓練等積極的に取り組む姿勢が他の模範であると認められたことに対する表彰

(3) 部表彰【8個部】 ※ 代表受領者 第7分団第1部 部長 早坂 善弘

分団部名	人員	階級	代表者
第1分団第3部	13人	部長	三 栖 茂 徳
第2分団第8部	10人	部長	飛 鳥 田 雄
第3分団第5部	8人	部長	神 山 直 人
第4分団第1部	9人	部長	天 利 昌 彦
第5分団第7部	9人	部長	仲 田 信 一
第6分団第1部	10人	部長	中 野 洋 一
第7分団第1部	10人	部長	早 坂 善 弘
第8分団第6部	9人	部長	内 田 良 樹

平素から職務に精励し、消防機械器具の整備や施設の保全に努めた功績に対する表彰

(4) 分団表彰 ※ 代表受領者 第7分団 分団長 中須 功一

分団部名	人員	階級	代表者
第7分団	86人	分団長	中 須 功 一

消防出初め式協力団体

協力団体

- ・厚木市古式消防保存会
- ・厚木市防火安全協会
- ・厚木市大規模災害サポート隊
- ・荻野中学校吹奏楽部

自衛消防隊

- ・日産自動車株式会社テクニカルセンター
- ・日立Astemo株式会社

厚木市消防団協力事業所

※五十音順

- ・厚木市農業協同組合
- ・アンリツ株式会社
- ・株式会社サガミ住設
- ・株式会社神菱商事
- ・株式会社スクウェア
- ・株式会社成和
- ・株式会社中須建設
- ・日産自動車株式会社テクニカルセンター
- ・日立Astemo株式会社

以上9企業は、本市消防団活動に積極的に協力し、地域への社会貢献を果たしていることから、本市が消防団協力事業所として認定した事業所等です。



厚木市消防団

厚木市の消防現勢

令和5年1月1日現在

1 消防本部・署

(1)消防職員数 定員 253人 実員 260人
消防本部 5課 8係
消防署 2署 7分署

(2)現有車両

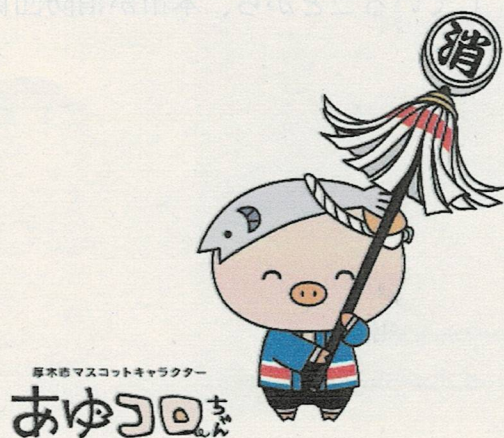
消防ポンプ自動車	10台
水槽付消防ポンプ自動車	2台
化学消防ポンプ自動車	2台
救助工作車	2台
水難救助車	1台
高規格救急自動車	11台
はしご付消防自動車	2台
その他指令車等	43台

2 消防団

(1)消防団員数 定員 579人 実員 512人(うち女性団員8人)
団、分団、部 1団、8個分団、52個部
(団長 1人 副団長 2人 分団長 8人 副分団長 8人)
(部長 52人 副部長 52人 団員 389人)

(2)現有車両

小型動力ポンプ付積載車	52台
消防防災活動車	1台

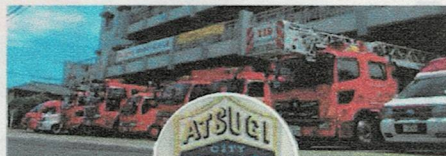


Facebook・Instagramで、 厚木市消防本部の情報をお届けします!!

救命講習などのイベントや、訓練の様子などを掲載しています。

Facebook


(5) 厚木市消防本部 | Atsugi-ehi Kanagawa | Facebook



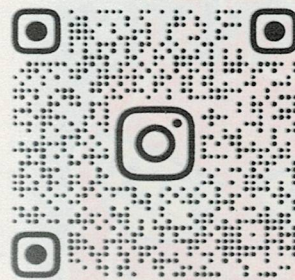
厚木市消防本部



Instagram



【公式】厚木市消防本部
神奈川県厚木市消防本部の公式アカウントです！
イベントや消防署の日常、職員採用情報などを発信します！
11月9日から定期投稿（毎週、火曜・木曜）を始めました
※原則、返信はしません。

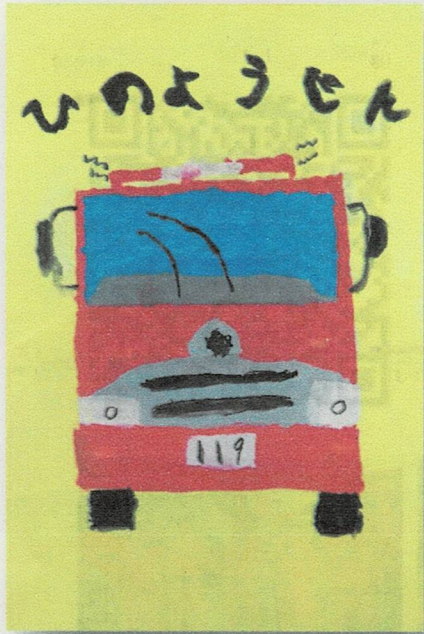


ATSUGI.119_OFFICIAL



令和4年度 防火ポスターコンクール 特選作品介绍

市内の小・中学校の夏休みの課題として提出いただいた **1,175** 点の中から、
特選に選ばれた **9** 点をご紹介します。



厚木第二小学校1年 後藤 友喜斗さん



清水小学校2年 大井 亮太郎さん



鷹尾小学校3年 徳永 彩羽さん



上依知小学校4年 梶 千夏さん

会場内にも飾ってあります。
是非ご覧ください。

厚木西マスコットキャラクター
あゆ回ちゃん



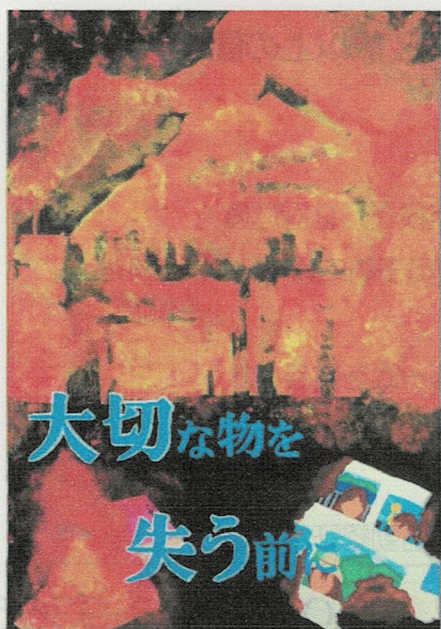
相川小学校5年 大谷 美緒菜 さん



妻田小学校6年 池田 未夢 さん



藤塚中学校1年 岩田 柚菜 さん



睦合中学校2年 高橋 園佳 さん



厚木中学校3年 石川 愛梨 さん



厚木市消防団 消防団員募集



生業を持ちながら「自分たちのまちは自分たちで守る」という郷土愛護の精神に基づき、火災や台風などの災害発生時に、消防署と協力して消防、防災活動を行うのが消防団です。

厚木の安心、安全を守るため、今、あなたの力が必要です。



《資格》 市内に居住し、勤務し、又は通学する18歳以上の健康な方で、消防団活動に関心がある方。

《主な活動内容》

- ◆火災、台風、地震等発生時の災害活動 ◆器具や車両の点検（月2回程度）
- ◆各種消防訓練 ◆イベント等での警戒、消防団PR ◆火災予防広報

《処遇》

- ◆身 分：非常勤特別職の地方公務員 ◆被 服：作業服等一式を貸与
- ◆報 酬：年間一定額・各種業務従事に際しての手当
- ◆福利厚生：公務災害補償、退職報償金制度、表彰等

学生消防団員の就職活動を支援する学生消防団活動認証制度あり

《問い合わせ》 厚木市 消防本部 消防総務課 TEL046-223-9366



厚木市消防団 女性消防団員募集



消防団といえば、男性と思っている方も多いと思いますが、実は女性も活躍しています。
厚木市消防団でも、女性消防団員が火災予防広報や応急手当の普及啓発活動などを中心に精力的に活動しています。



《資格》 市内に居住し、勤務し、又は通学する18歳以上の健康な方で、
消防団活動に関心がある方。

《主な活動内容》

- ◆火災予防等広報活動 ◆応急手当の普及啓発 ◆一人暮らし高齢者等への防火指導
- ◆各種消防訓練・器具点検・定例会（月1回） ◆大規模災害発生時の後方支援 など

《処遇》

- ◆身 分：非常勤特別職の地方公務員 ◆被 服：作業服等一式を貸与
- ◆報 酬：年間一定額・各種業務従事に際しての手当
- ◆福利厚生：公務災害補償、退職報償金制度、表彰等

学生消防団員の就職活動を支援する学生消防団活動認証制度あり

《問い合わせ》 厚木市 消防本部 消防総務課 TEL046-223-9366

～事業者の皆様へ～

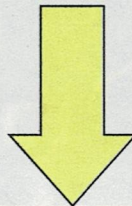
従業員の方の消防団入団と消防団活動への
御理解・御協力について（お願い）

厚木市消防本部消防総務課

◎消防団は、生業を持ちながら「自分たちのまちは自分たちで守る」という郷土愛護の精神に基づき、火災や台風、大規模地震などの災害発生時に、消防署と協力して消防、防災活動を行っており、地域防災に欠くことのできない存在です。

厚木市消防団定数 579 人
⇒実員 512 人
(R5. 1. 1 現在)
充足率 100%を目標

◎しかし、消防団員の約7割を被雇用者が占めていることから、消防団員の確保にあたっては、事業者の皆様の御理解と御協力が不可欠です。



事業者の皆様におかれましては、従業員の方の消防団入団と併せて、消防団活動を継続しやすい環境づくりについて、一層の御理解と御協力をお願い申し上げます。

(例：消防団活動時の勤務の免除、ボランティア休暇の活用)



◎消防団活動に積極的に協力している 事業所等に対しては…

消防団協力事業所表示証を交付する
「消防団協力事業所表示制度」を導入
しております。

表示証は広く公開できますので、地域
への社会貢献が社会的に評価されます。



「消防団協力事業所表示証」

※市ホームページでも対象事業所を公表しています。

消防団協力事業所表示制度/厚木市

検索

【要件】

- (1) 従業員が消防団に2人以上入団している。
 - (2) 従業員が勤務時間中に消防団活動を行うことについて、賃金、昇進、昇給等で不利に扱われないよう積極的に配慮している。
- …など



また、この表示証を交付されている場合、市で実施している「総合評価方式」による入札において、「災害時等の地域貢献」の評価項目として配点の対象になっています。

※詳細は、「厚木市総合評価方式試行ガイドライン」（契約検査課）で御確認ください。

事務担当 厚木市消防本部消防総務課

Tel.046-223-9366（直通） 6300@city.atsugi.kanagawa.jp

住宅防火

いのちを守る10のポイント

様々な火災の中でも、特に住宅で発生する火災で多数の死者が出ており、その出火原因はたばこ、ストーブ、こんろ、電気機器など、生活する上で身近にある機器が多くを占めます。

日頃から取り組んでいただく住宅防火対策として、4つの習慣、6つの対策からなる「住宅防火いのちを守る10のポイント」を取りまとめました。

是非、ご家族の皆様で住宅火災からいのちを守るための対策をご確認ください。

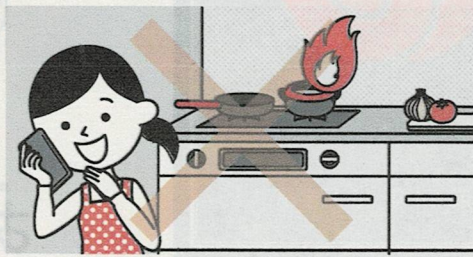
4つの習慣



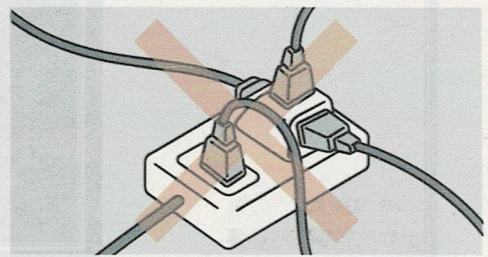
①寝たばこは絶対にしない、させない



②ストーブの周りに燃えやすいものを置かない

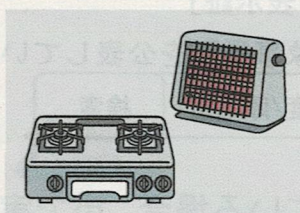


③こんろを使うときは火のそばを離れない

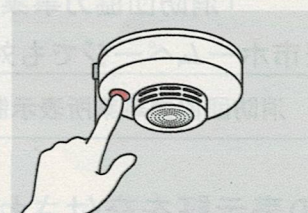


④コンセントはほこりを清掃し、 unnecessary プラグは抜く

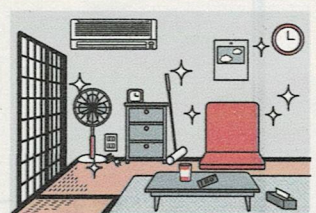
6つの対策



①火災の発生を防ぐために、ストーブやこんろ等は安全装置の付いた機器を使用する



②火災の早期発見のために、住宅用火災警報器を定期的に点検し、10年を目安に交換する



③火災の拡大を防ぐために、部屋を整理整頓し、寝具、衣類及びカーテンは、防災品を使用する



④火災を小さいうちに消すために、消火器等を設置し、使い方を確認しておく



⑤お年寄りや身体の不自由な人は、避難経路と避難方法を常に確保し、備えておく

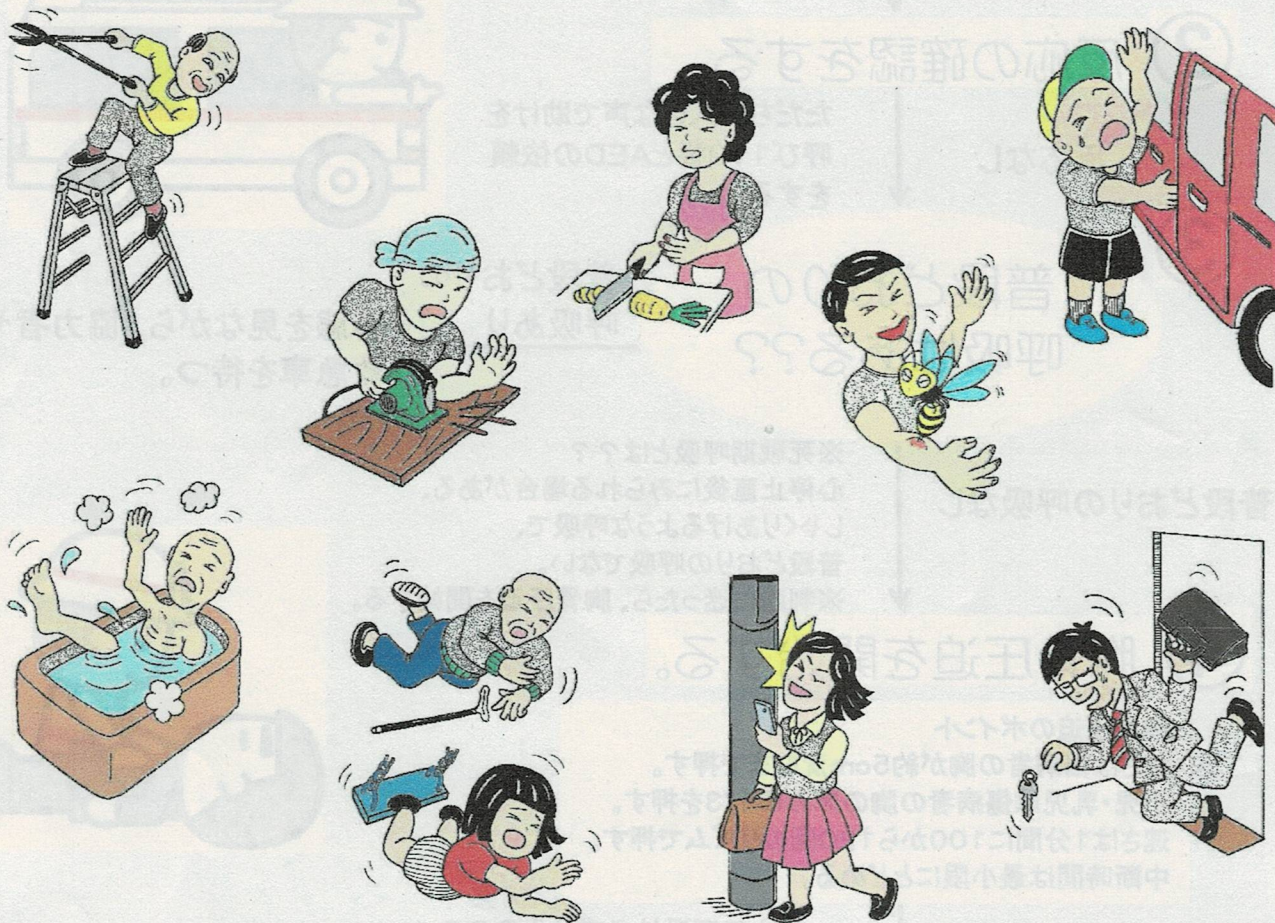


⑥防火防災訓練への参加、戸別訪問などにより、地域ぐるみの防火対策を行う

Let's Begin 予防救急

ケガをしそうになって「ヒヤッとした！」ことはありませんか？
厚木市では、全体の救急件数のうち一般負傷（ケガ）の件数が高い割合となっております。
実際の救急搬送事例を見てみると、ちょっとした心がけで未然に防げるものがあります。

自分をケガから守るために必要なことは？



《掲載内容》

- ◆実際の救急搬送時における事故事例を基に対策を講じた「予防救急」を掲載しております。
- 1 転倒編 2 転落編 3 ぶつかる編 4 切る・刺さる編 5 物がつまる・誤って飲み込む編
- 6 やけど編 7 はさまれる編 8 かまれる・刺される編 9 溺れる編

《閲覧できる場所》

- ◆厚木市ホームページ
- ◆市政情報コーナー
- ◆厚木市内各公民館 ◆厚木市保健福祉センター
- ◆厚木市内各児童館 ◆中央図書館 ◆荻野運動公園体育館

予防救急 あつぎ

検索



<QRコード>

《問合せ》厚木市消防本部 救急救命課 ☎046-223-9365

意識・呼吸がなかったら
次の手順で心肺蘇生法を行きましょう！！

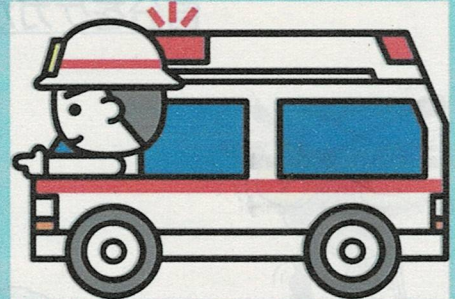
救命処置（心肺蘇生法の手順）

① 安全確認をする。

② 反応の確認をする。

反応なし

ただちに大きな声で助けを
呼び119番とAEDの依頼
をする。



③ 普段どおりの
呼吸はある??

普段どおりの
呼吸あり

容態を見ながら、協力者や
救急車を待つ。

普段どおりの呼吸なし

※死戦期呼吸とは??
心停止直後にみられる場合がある、
しゃくりあげるような呼吸で、
普段どおりの呼吸でない。
※判断に迷ったら、胸骨圧迫を開始する。

④ 胸骨圧迫を開始する。

胸骨圧迫のポイント
強さは傷病者の胸が約5cm沈むまで押す。
小児・乳児は傷病者の胸の厚みの1/3を押す。
速さは1分間に100から120回のリズムで押す。
中断時間は最小限にとどめる。

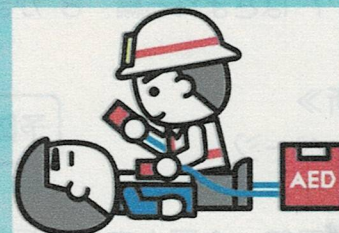


胸骨圧迫と人工呼吸は
30:2の割合で行う。

※人工呼吸は必ずやるの??
感染等の恐れや行う意思がない場合は、
胸骨圧迫のみを行う。
その場合は、30:2の割合は省略してよい。

⑤ 人工呼吸を行う。

⑥ AEDを使用する。



※AEDを使用するタイミングは??
到着したら、ただちに使います。
その後は、音声ガイダンスに従って、
救急隊が到着するまで落ち着いて、
行動しましょう。

心肺蘇生法(④から⑤)を傷病者が普段どおりの呼吸または
身体の動きが認められるまで行う。

救急隊へ引継いでください。

普段どおりの呼吸の確認方法



傷病者のそばに座り10秒以内で、胸やお腹が動いているかを確認する。



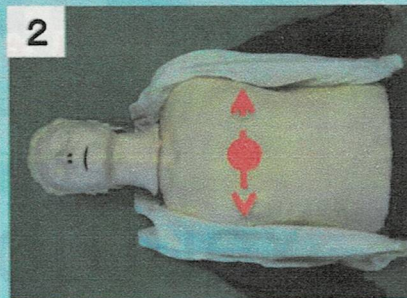
胸骨圧迫の正しいやり方

1



1 両肘はまっすぐ伸ばし胸を張り真上から垂直に体重をかけ押す。
※両腕を斜めにしたり、曲げたりしない。
2 押す位置は、胸の左右真ん中にある胸骨の下半分を重ねた両手で胸が約5cm沈むまで押す。

2



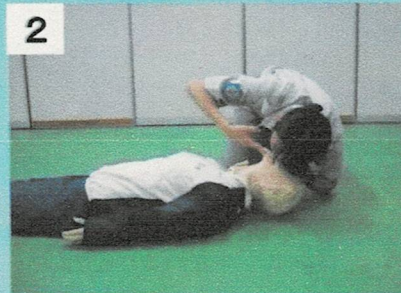
人工呼吸の正しいやり方

1



1 人工呼吸を行うため、頭を後ろにのけぞらせ、気道確保をする。
2 気道確保した状態で、鼻をつまみ、胸が膨らむ程度、約1秒かけて吹き込む。
※吹き込みは2回までとし、ただちに胸骨圧迫を開始する。
※感染等の恐れや行う意思がない場合は、省略してよい。

2



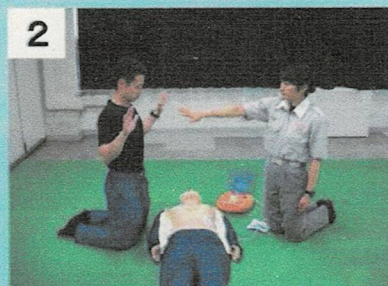
AEDの取扱い方法

1



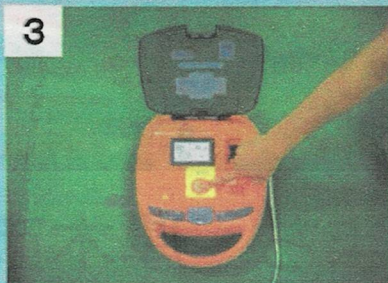
1 心肺蘇生中にAEDが到着したら、傷病者の横に置き、電源を入れましょう。音声ガイダンスが流れるので、指示に従いAEDパッドを傷病者の胸部に直接しっかりと貼り付けます。自動的に心臓の動きを調べるので、この時は胸骨圧迫を中断し傷病者から離れましょう。

2



2、3 電気ショックが必要であれば、AEDが指示しますので、傷病者に触れていないこと確認して電気ショックボタンを押します。

3



4 その後の音声ガイダンスに従い、ただちに胸骨圧迫を開始する。

4



※AEDが電気ショック不要のガイダンスをしたら??

普段どおりの呼吸または身体の動きが認められなければ胸骨圧迫を開始する。

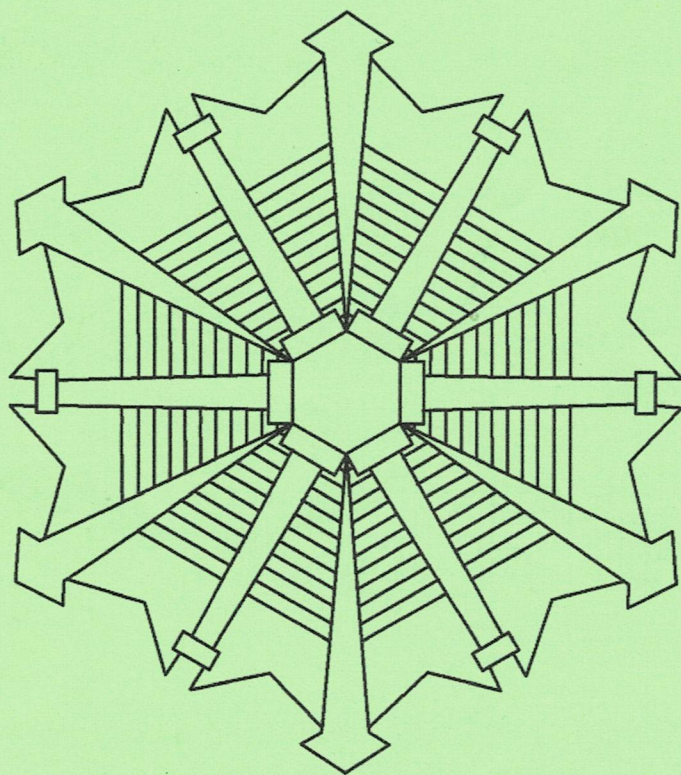


Youtube 公開中



命、財産を守りぬくまち 厚木市

お出かけは
マスク戸締り
火の用心



厚 木 市 消 防 本 部
厚木市寿町3丁目4番10号
電話 (046) 221-2331 (代表)
FAX (046) 223-8251